

Евграф Яковлевич Катин (1860 – после 1920) – забытый уездный начальник и орнитолог-любитель

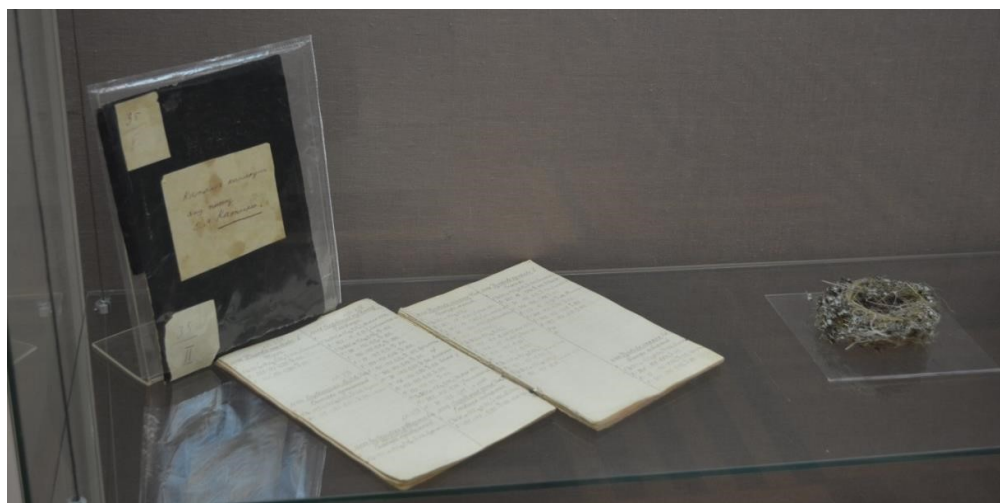
Е.Э.Шергалин

Евгений Эдуардович Шергалин. Мензбировское орнитологическое общество. E-mail: zoolit@mail.ru

Поступила в редакцию 30 апреля 2019

16 октября 2015 года в Рязанском историко-архитектурном музее-заповеднике (РИАМЗ) открылась и успешно демонстрировалась в течение месяца выставка обширной орнитологической коллекции Евграфа Яковлевича Катина. Коллекция хранилась около века в запасниках музея и, наконец, была представлена взору широкой публики. Эта выставка широко освещалась в местной печати. К коллекции прилагался рукописный каталог, но, к сожалению, ничего не было известно о биографии её владельца, лишь инициалы и фамилия: ни подробностей биографии, ни даже имени и отчества. Настало время восполнить некоторые пробелы в биографии её бывшего обладателя, тем более что коллекция внушительна – более 3 тысяч яиц 677 видов птиц со всего земного шара!





Фотографии выставки оологической коллекции Е.Я.Катина.

Любезно предоставлены заведующим отделом мониторинга РИАМЗ Надеждой Владимировной Водорезовой.

Дворянский рязанский род Евграфа Яковлевича известен с XV века и ведёт начало от Ярцева Катина, отстоящего от нашего героя на 11 поколений (Рындин 2009). И дед, и отец нашего героя посвятили свои жизни ратному делу.

Дед по отцу Филипп Александрович родился в 1790 году. Прапорщик. В службу вступил в 28-й Егерский полк унтер-офицером 18 июня 1807; переименован в портупей-юнкеры 16 января 1811. Был в походах: с 22 мая по 22 ноября 1809 в Галиции; с 2 декабря под Хотинном в Молдавии и Валахии; 6 мая 1810 под Гирсовым в Болгарии; 26 мая при взятии Силистрии; с 9 июня при осаде Шумлы; 11, 12 и 26 июня при отражении вылазок из крепости; с 11 июля при осаде Рушуга; 22 июля при штурме крепости ранен в голову пулей навывлет. Отставлен «за раной» с награждением чином прапорщика 17 июля 1811. За ним в 1816 году состояло 8 четвертей земли в деревне Великая Лука Пронского уезда. За женой – 1 душа и 2 четверти земли в селе Матвеевское того же уезда. 14 декабря 1817 внесён в VI часть Дворянской Родословной Книги (ДРК) Рязанской губернии.

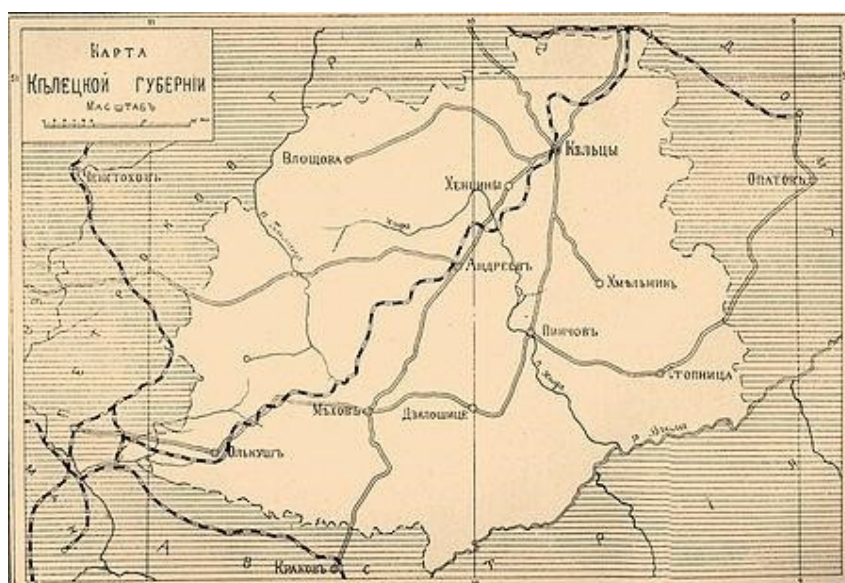
Отец нашего героя Яков Филиппович родился 23 октября 1830 года; крещён 26 октября в селе Матвеевское Пронского уезда. Восприемником (крестным отцом) был помещик села Насилово Иван Петрович Мамонов. Воспитание Яков Филиппович получил в доме родителей. Поручик. В службу вступил унтер-офицером с выслугой 3 месяцев за рядового в Казанский Егерский полк 1 февраля 1851 года; переведён в Бутырский пехотный полк 3 сентября 1851; пожалован в прапорщички 5 декабря 1854, в подпоручики – 16 декабря 1857; уволен по домашним обстоятельствам 20 мая 1859. 26 мая 1860 года поступил подпоручиком в Рязанский батальон внутренней стражи; назначен командиром роты 11 января 1861; пожалован в поручики 5 октября 1862. Был в походах: с 13 апреля 1854 за Кубанью к крепости Анапа в колонне генерал-майора Вагнера, при этом был в многочисленных перестрелках с горцами; с 23 сентября в Севастополе, где 5 октября находился при сильном бомбардировании города; 6 октября – при усиленной канонаде; 14 октября участвовал в вылазке на английские траншеи; 24 октября в сражении у Инкермана, за отличие в котором пожалован в прапорщички; 1-17 января 1855 в Севастополе; с 17 января – в его северном укреплении; награждён серебряной медалью за оборону Севастополя и бронзовой на Андреевской ленте в память войны 1853-1856 годов. Яков Филиппович Катин был женат на дочери купца Александра Александровича Стрекалова.

Евграф Яковлевич родился в Рязани в канун Иванова дня 23 июня 1860 года. Он был крещён 26 июня в Введенском храме города Рязани и его восприемниками стали коллежский асессор и кавалер Евграф Иванович Стрекалов и девица Ольга Николаевна Григорова.

Евграф Яковлевич Катин к концу своей карьеры дослужился до чина статского советника. 19 июля 1871 года он со своими младшими братьями Анатолием и Сергеем (Евграф был старшим сыном в семье) причислен к роду отца.

У Евграфа Яковлевича как потомственного дворянина выбор жизненного пути был невелик – либо государственная (или дипломатическая, как её разновидность), либо военная служба. Он выбрал первую.

Первым местом назначения Е.Я.Катина стала Келецкая губерния Царства Польского в составе Российской империи. Это самая южная из десяти губерний, входивших в состав Привислянского края. Губернский город Кельцы находится примерно в 120 км к югу от Варшавы. С самого начала службы Евграф Яковлевич серьезно увлекся коллектированием шкурок птиц и сбором оологической коллекции.



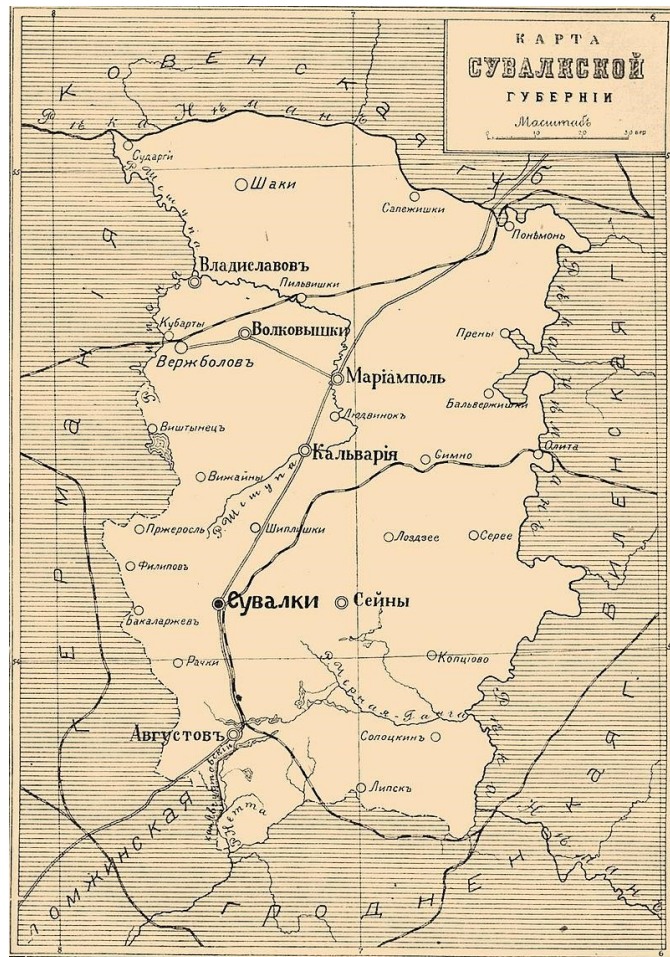
Карта Келецкой губернии Российской империи.
Из Еврейской энциклопедии Брокгауза и Ефрона (1906-1913).

Евграф Яковлевич стал отцом очень поздно. 30 марта 1902 года у него родился первый сын Михаил, который был крещён 2 мая в Свято-Николаевском храме города Томашева Петраковской губернии. Город Томашев находится примерно в 120 км юго-западу от Варшавы. Его восприемниками стали комиссар по крестьянским делам Конского уезда Радомской губернии Захарий Захарьевич Балк и жена воинского начальника Конского уезда Ольга Алексеевна Лясковская.

Спустя два года Евграф Яковлевич стал отцом во второй раз – 7 декабря 1904 года у него родился сын Евгений. Он был также крещён 7 января 1905 года в Свято-Николаевском храме Томашева. Его восприемниками стали штабс-капитан Виктор Фёдорович Шаповалов и жена комиссара по крестьянским делам Софья Феофиловна Красовская. 31 октября 1916 года Михаил и Евгений были причислены к роду отца.

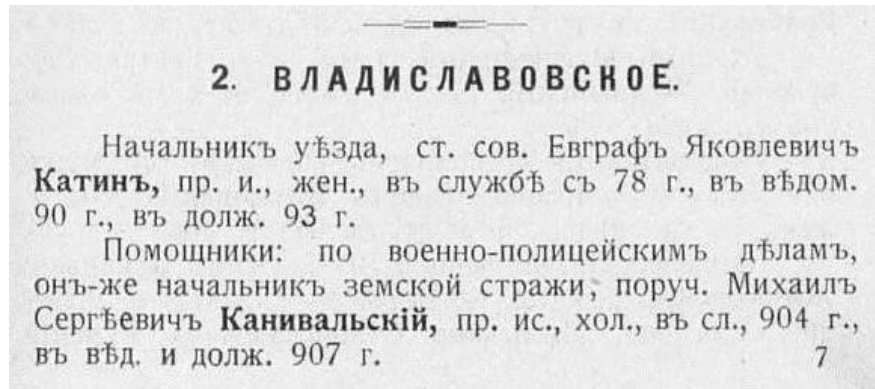
Евгений Евграфович унаследовал от отца интерес к естественным наукам. В 1938 году он работал старателем на прииске «Бульбухта» в Бодайбинском районе Иркутской области, когда за ним пришли как за бывшим дворянином. 28 февраля 1938 года он был арестован, незаконно обвинён по пресловутой 58-й статье, приговорён к высшей мере наказания и расстрелян. Реабилитирован он был заключением прокуратуры Иркутской области лишь 20 апреля 1989 года.

Однако вернёмся к самому Евграфу Яковлевичу. Примерно в 1908-1909 годах его переводят на новое место службы, и он переезжает в уездный город Владиславов Сувалкской губернии, что на западе современной территории Литвы. Это был небольшой пограничный город на границе с Восточной Пруссией (теперь Калининградской областью России). Такое название, данное по имени короля Речи Посполитой Владислава IV, город носил с 1643 по 1917 год, а теперь он называется Кудиркос-Науместис (Kudirkos Naumiestis) – этот Науместис (новый город) назван в честь Винцаса Кудирки (1858-1899) – врача по образованию, литовского композитора, поэта, прозаика, автора слов и музыки «Национальной песни» – государственного гимна Литвы.



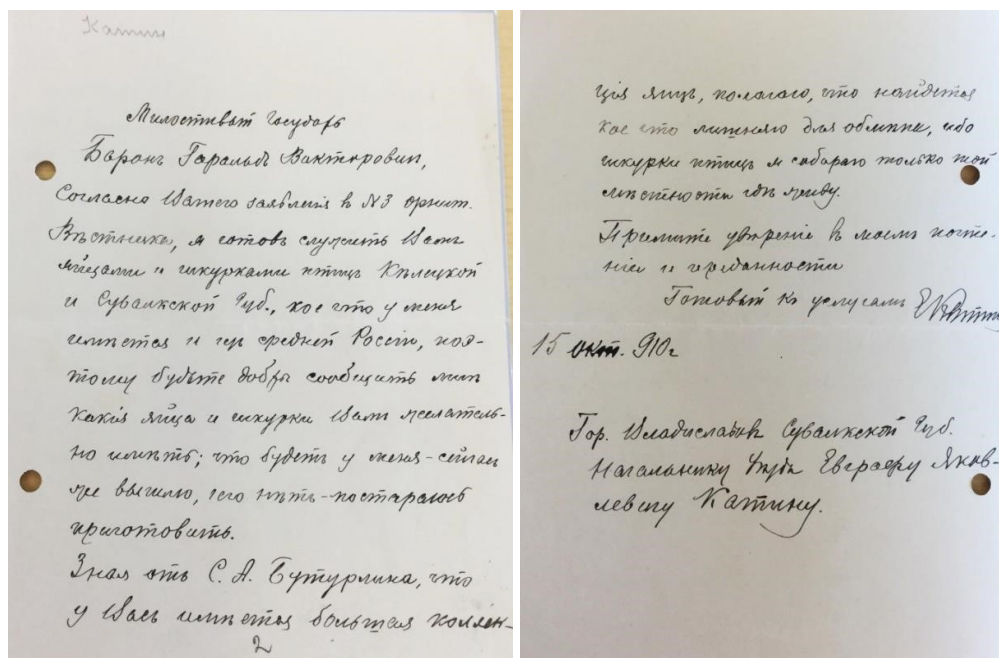
Карта Сувалкской губернии Российской империи.
Из Еврейской энциклопедии Брокгауза и Ефрона (1906-1913).

В Памятной книге Сувалкской губернии за 1913 год Е.Я.Катин упомянут среди прочих начальников уездных управлений.



Из этого краткого сообщения мы видим, что на государственную службу Евграф Яковлевич поступил в 18 лет, то есть по достижению полного совершеннолетия. В Ведомстве уездных управлений он уже с 1890 года, а в должности начальника уезда – с 1893 года, то есть по достижению 33-летнего возраста. Таким образом, продвижение Е.Я.Катина по службе было быстрым и успешным.

В Сувалкской губернии Евграф Яковлевич продолжил наблюдения за птицами и пополнение своей коллекции шкурок и яиц птиц. В 1910 году он установил связь с бароном Гаральдом Викторовичем Лоудоном (1876-1959). В отделе рукописей национальной библиотеки Латвии в Риге хранятся три письма Евграфа Яковлевича к Гаральду Викторовичу. Приводим их полностью вместе с расшифровкой текста, поскольку они дают представление об уровне орнитологической компетенции и эрудиции их отправителя.



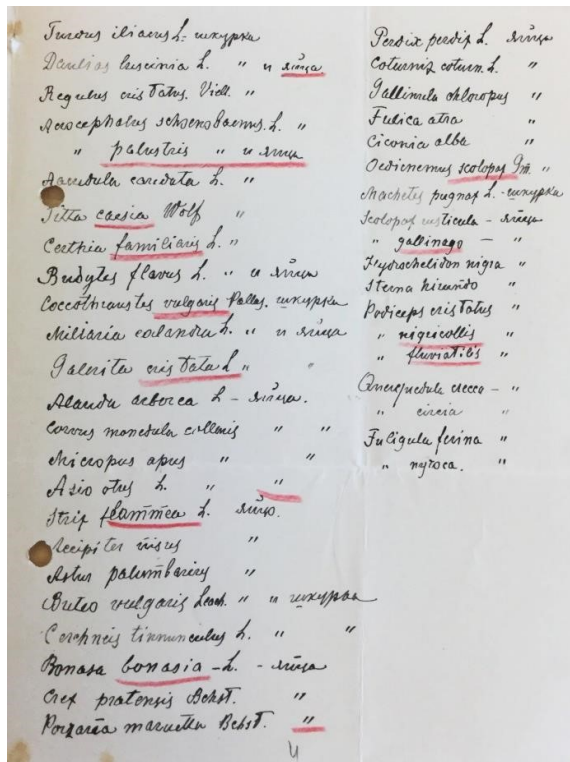
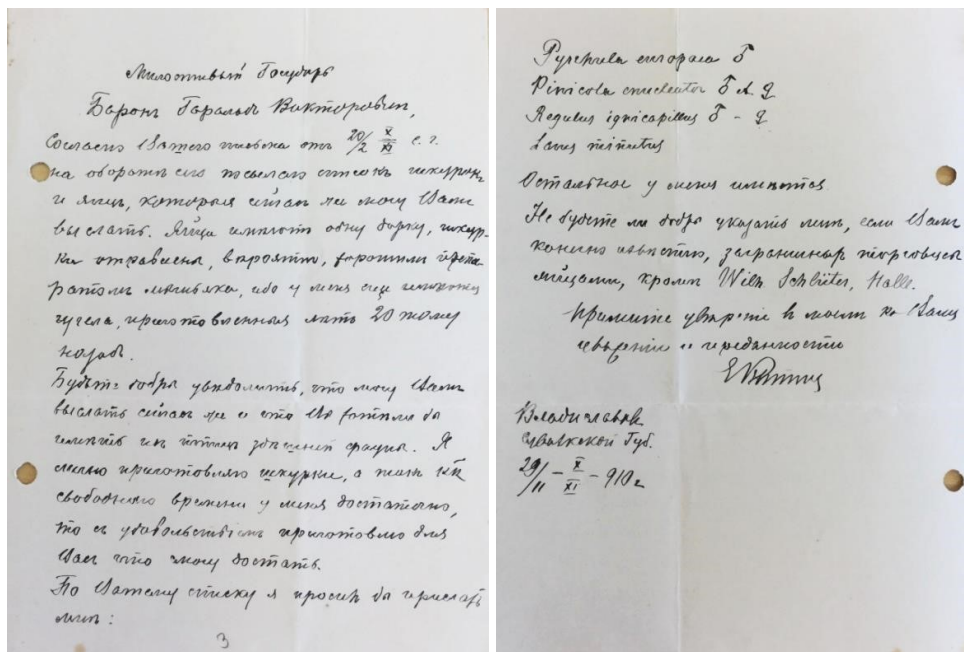
Милостивый Государь Барон Гаральд Викторович,

Согласно Вашего заявления в № 3 Орнит. Вестника, я готов служить Вам яйцами и шкурками птиц Келецкой и Сувалкской губерний, кое-что у меня имеется из средней России, поэтому будьте добры сообщить мне, какие яйца и шкурки Вам желательно иметь, что будет у меня – сейчас же вышлю, чего нет – постараюсь приготовить. Зная от С.А.Бутурлина, что у Вас имеется большая коллекция яиц, полагаю, что найдётся кое-что лишнего для обмена, ибо шкурки птиц я собираю только той местности, где живу.

Примите уверение в моем почтении и преданности

Готовый к услугам Е.А.Катин. 15 октября 1910 году.

Гор. Владиславов Сувалкской Губ., Начальнику Уезда Евграфу Яковлевичу Катину.



Милостивый Государь Барон Гаральд Викторович,

Согласно Вашего письма от 20 октября (2 ноября) с.г. на обороте сего посылаю список шкурок и яиц, которые сейчас же могу Вам выслать. Яйца имеют одну дырку, шкурки отравлены, вероятно, хорошим препаратом мышьяка, ибо у меня ещё имеются чучела, приготовленные лет 20 тому назад. Будьте добры уведомить, что могу Вам выслать сейчас же и что Вы хотели бы иметь из птиц здешней фауны. Я лично приготавливаю шкурки, а так как свободного времени у меня достаточно, то с удовольствием приготовлю для Вас, что могу достать.

По Вашему списку я просил бы прислать мне:

- Pyrhula europae* самец
- Pinicola enucleator* самец и самка
- Regulus ignicapillus* самец и самка
- Larus minutus*

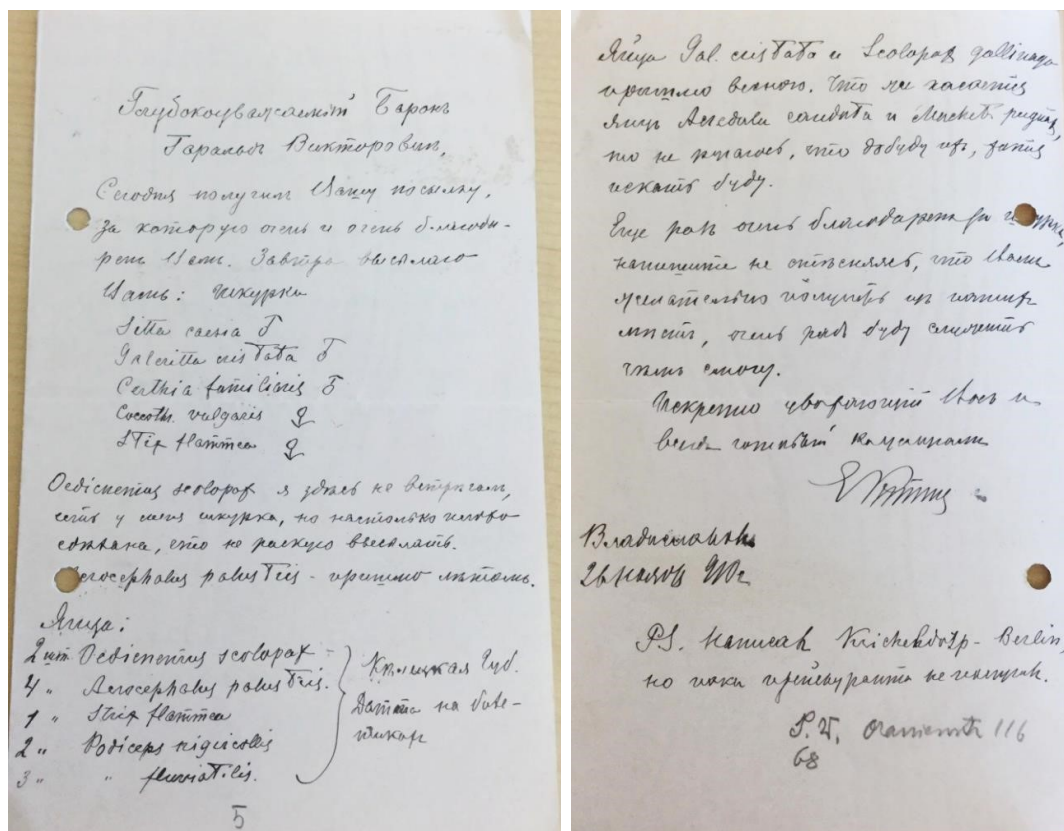
Остальные у меня имеются.

Не будете ли добры указать мне, если Вам, конечно, известно, заграничных торговцев яйцами, кроме Wilh. Schlüter, Halle.

Примите уверение в моем к Вам уважении и преданности

Е.Катин

Владиславов Сувалкской Губернии. 29 октября 11 ноября 1910 года.



Глубокоуважаемый Барон Гаральд Викторович,

Сегодня получил Вашу посылку, за которую очень и очень благодарен Вам. Завтра высылаю Вам: Шкурки:

- Sitta caesia* самец
- Galerida cristata* самец
- Certhia familiaris* самец
- Coccoth. vulgaris* самка
- Strix flammea* самка

Oedipodiceps scolopax я здесь не встречал, есть у меня шкурка, но настолько плохо сделана, что не рискую высылать. *Acrocephalus palustris* – пришлю летом.

Яйца:

2 шт. *Oedipodiceps scolopax*

4 шт. *Acrocephalus palustris*

1 шт. *Strix flammea*

2 шт. *Podiceps nigricollis*

3 шт. *Podiceps fluviatilis*

Келецкая Губ. Дата на этикетках (неразборчиво)

Яйца *Galerida cristata* и *Scolopax gallinago* пришлю весной. Что же касается яиц *Aegithalos caudatus* и *Philomachus pugnax*, то не ручаюсь, что добуду их, хотя искать буду.

Ещё раз очень благодарен за шкурки, напишите не стеснясь, что Вам желательно получить из наших мест, очень рад буду служить чем смогу.

Искренно уверяющий Вас и всегда готовый к услужению

Е.Катин

Владиславов 26 ноября 1910 г.

P.S. Написал Kriekhdorp- Berlin, но пока преискуртант не получил.

* * *

В том же 1910 году Евграф Яковлевич начинает публикацию в «Орнитологическом вестнике» серии статей «О некоторых птицах Келецкой губернии» с описанием экологии гнездования 8 видов птиц, а именно: рыжегрудой оляпки *Cinclus aquaticus* Bechst., горихвостки-чернушки *Ruticilla tithus* Scop., горной трясогузки *Colobates boarula* Linn., черныша *Totanus ochropus* Linn., европейского черноголового чекана *Pratincola rubicula* L., канареечного вьюрка *Serinus serinus* L., большого сорокопута *Lanius excubitor* L., речной камышовки *Locustella fluviatilis* Wolf. Таким образом, орнитологические сборы Е.Я.Катин начал в 1890 году, в 30-летнем возрасте. Три статьи этой серии выходят в 1910 году, три – в 1911 и одна – в 1913 году. В конце каждой части, посвящённой одному виду, приводится длина, ширина и вес яиц. В предисловии к этой работе Катин пишет, что он имел возможность более основательно изучить только уезды Келецкой губернии, расположенные на границе с Австрийской Империей, а главным образом Стопницкой и Олькушской. Первый расположен у реки Вислы и является хорошим местом пролёта птиц, особенно водоплавающих. Второй, расположенный недалеко от Карпат, имеет в нескольких местах скалы, поэтому залёты птиц Западноевропейской фауны и даже гнездование некоторых из них случаются там чаще, чем в других уездах.

В 1912 году Е.Я.Катин публикует в «Орнитологическом вестнике» статью «Перечень птиц Келецкой губернии». В этой работе он предлагает районирование Келецкой губернии в орнитологическом отношении и выделяет следующие части: 1) северную, занимающую более 3/4 её территории от севера к югу, 2) юго-восточную – по реке Висле, на всем её протяжении по границе с Австрией, и 3) юго-западную – по остальной сухопутной границе. Статья подводит итог 20-летних наблюдений и содержит таблицу, которая включает 236 видов птиц с

указанием статуса этих видов: оседлый, летующий, зимующий, пролётный, залётный, а также по каждому виду самое раннее нахождение кладок и число яиц в кладке. По летующим и зимующим птицам показано разделение на постоянно гнездящихся или зимующих и случайных гнездящихся или зимующих. Отдельно кратко описаны обстоятельства добычи птиц 18 видов, представляющих особый интерес. В 1913 году свои публикации Катин дополняет краткой заметкой «Кое-что о пролёте чёрного аиста».

Вероятно, свои наблюдения и орнитологические сборы Е.Я.Катин прекратил к 1916 году, когда по всей Европе полыхала Первая мировая война и на территории именно Сувалкской губернии на границе с Пруссией развернулись ожесточённые боевые действия. Затем во время двух революций 1917 года в Российской Империи была отменена система прежнего государственного управления и изменено её административно-территориальное деление. Польша стала независимым государством в 1917 году и, вероятнее всего, к этому времени Ефграф Яковлевич уже вернулся в родную Рязань. В условиях голода, холода и разрухи в конце Гражданской войны он решил продать свою коллекцию музею.

К сожалению, нам не известно, когда, где и при каких обстоятельствах он покинул этот мир.

В книге поступления Рязанского музея указано время, когда коллекция поступила в музей – 11 мая 1920 года. Е.Я.Катин вёл обширную переписку с орнитологами всего мира, так как яйца птиц поступали к нему из самых разных регионов, в том числе из Северной Америки, Азии, Европы и т.д. Из Рязанской губернии в его коллекции находится всего несколько экземпляров. Известно также, что коллекцию музею продал именно сам Е.Я. Катин, а не его потомки.









Вот выдержка из концепции выставки, любезно предоставленной Рязанским историко-архитектурным музеем-заповедником:

«В составе естественно-научной коллекции фондов РИАМЗ хранится коллекция птичьих яиц, собранных коллекционером Катиным Е.Я. в дореволюционные годы прошлого века. В настоящее время нам ничего неизвестно о личности Катина, но собранная им коллекция представляет определённый интерес: в оотеке находится более 3000 яиц самых разных птиц с разных уголков мира.

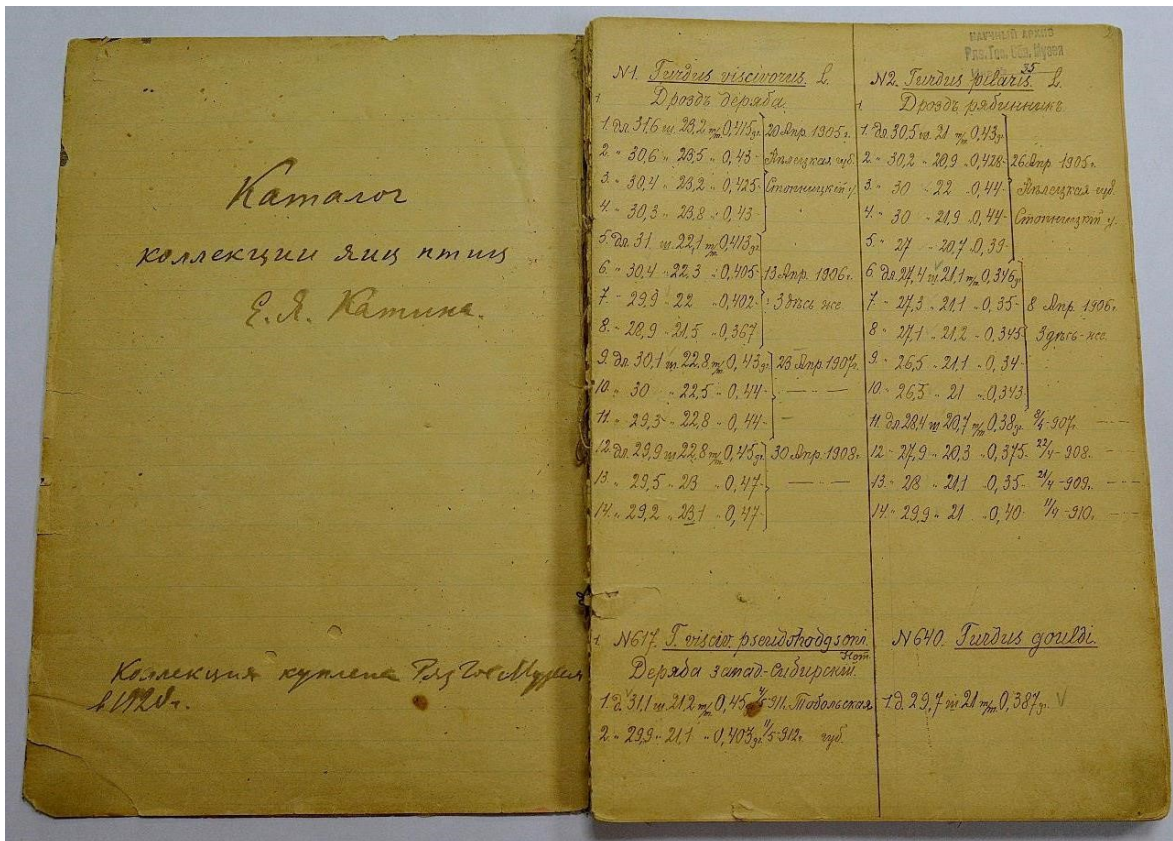
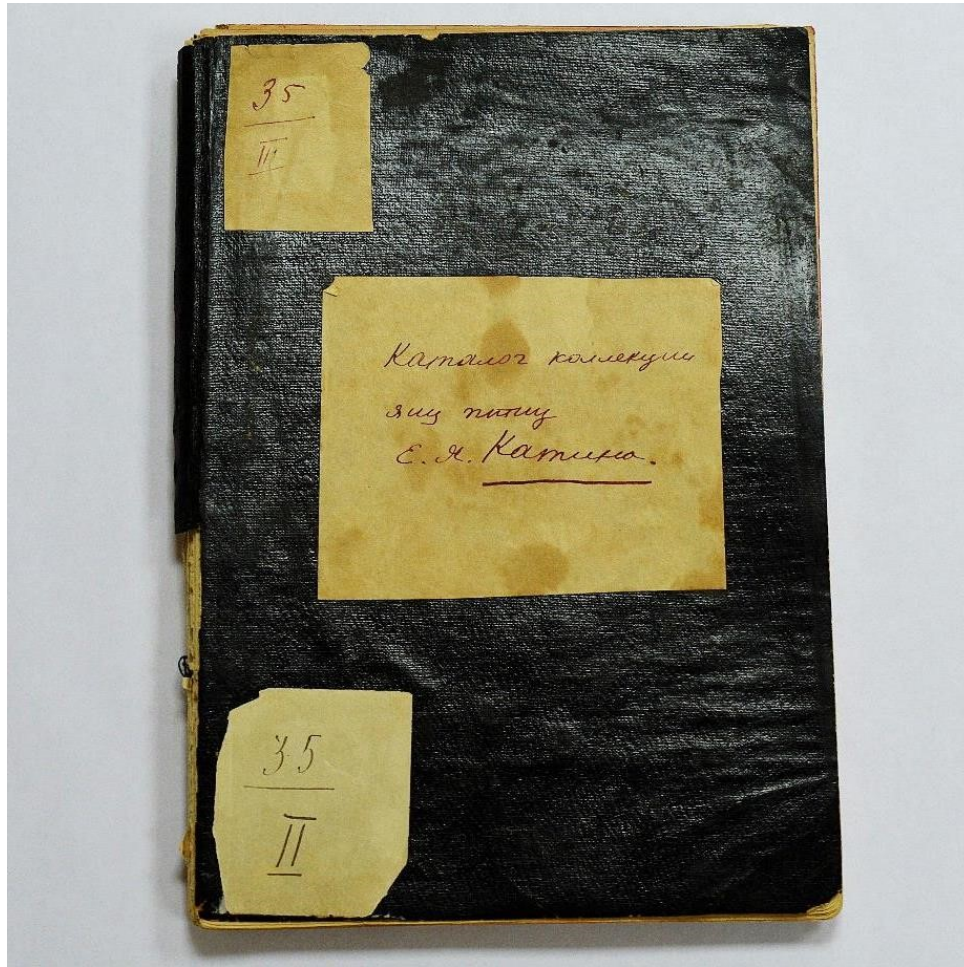
Коллекция птичьих яиц, собранная Катиним Е.Я., поступила в музей в 1920 г. (приобретена Рязанским Государственным областным музеем за 40000 руб. 11 мая 1920 г.) и насчитывает более 3000 яиц, собранных в разных уголках мира – от Дальнего Востока до Исландии и Северной Америки. (КП 750-789).

В оотеке представлены яйца как типичных представителей средней полосы – уток, дятлов, дроздов, славков, так и экзотических видов Средней Азии – например, фламинго. Несколько экземпляров яиц коллекции собраны в конце XIX в., но основная часть образцов датирована 1905-1916 гг.

Яйца хранятся в деревянных ящиках (большинство из них изготовлены из дуба) разного размера, в самодельных ячейках, заполненных ватой, каждое яйцо имеет номер, присвоенный коллекционером. Всего в коллекции 41 ящик.

В.Я. Катин составил каталог своей коллекции, согласно которому можно определить, в каком ящике хранится тот, или иной экземпляр, откуда и когда он был получен. Всего в каталоге насчитывается 677 видов птиц».

Ниже представлены фотографии некоторых страниц из каталога Е.Я. Катина на 94 листах к его оологической коллекции.



<p>N19 <i>Buteo borealis</i> L. <i>Торухвостка садовая</i> 1. Да 21,2 м 14,6 м 0,13_г 2. 21 - 14,2 - 0,135 3. 20,7 - 14 - 0,12 4. 20,1 - 14,3 - 0,12 5. 20,1 - 14,1 - 0,115 6. 20,1 - 14,1 - 0,12 7. Да 19,6 м 14,1 м 0,13_г 8. 19,5 - 14,3 - 0,125 9. 19,3 - 14,1 - 0,125 10. 19,2 - 14,2 - 0,125 11. 19,1 - 14,1 - 0,123 12. 19,1 - 14 - 0,123 13. Да 18,8 м 14,2 м 0,107_г 14. 18,6 - 13,5 - 0,103 15. 18,5 - 13,9 - 0,104 16. 18,3 - 13,4 - 0,102 17. 18,4 - 13,8 - 0,10</p>	<p>N20 <i>Buteo ochraceus</i> Sm. <i>Торухвостка степная</i> 1. Да 19,1 м 14,2 м 0,105_г 2/3-307. Забайкал. 2. 18,1 - 14,2 - 0,112 2/3-308. —</p> <p>N21 <i>Buteo erythrogastra</i> Seng. <i>Торухвостка красноплодная</i> 1. Да 20,8 м 14 м 0,103_г 2/3-308. Иркутск. 2. 21 - 15,9 - 0,152 2/3-309. Забайкал.</p> <p>N22 <i>Buteo rufiventris</i> Vieill. <i>Торухвостка азиатская</i> 1. Да 18,4 м 13,7 м 0,09_г 2/3-307. Алтай. 2. 18,6 - 14,3 - 0,12 2/3-308. —</p> <p>N23 <i>Buteo eastonensis</i> Coues <i>Торухвостка красноспинная</i> 1. Да 20,3 м 14,2 м 0,11_г 2/3-308. Алтай. 2. 19,3 - 14,1 - 0,106_г 2/3-312. Иркутск-Тайшет</p>	<p>N24 <i>Falco tinnunculus</i> L. <i>Скворец обыкновенный</i> 1. Да 17,4 м 11 м 0,11_г 2/3-305. Забайкал. 2. 17 - 14 - 0,09 2/3-306. Новосибирск. 3. 17,1 - 13 - 0,089 2/3-308. Иркутск. 4. 17,1 - 13,8 - 0,09 2/3-310. —</p> <p>N25 <i>Falco tinnunculus</i> L. <i>Скворец обыкновенный</i> 1. Да 17,3 м 13,6 м 0,092_г 2/3-306. Иркутск. 2. 17,1 - 13,9 - 0,095 2/3-309. — Тайшет. 3. 18,1 - 13,8 - 0,098 2/3-314. —</p> <p>N26 <i>Falco tinnunculus</i> L. <i>Скворец обыкновенный</i> 1. Да 17,3 м 14,1 м 0,105_г 2. 17,1 - 14,2 - 0,105 3. 17,6 - 14,1 - 0,10 4. 17,3 - 14,5 - 0,105 5. 17,2 - 14,6 - 0,105 6. 17,2 - 14,3 - 0,103 7. Да 18 м 14,1 м 0,115_г 8. 17,7 - 15 - 0,113 9. 17,7 - 15 - 0,12 10. 17,6 - 14,9 - 0,108 11. 17,4 - 15,2 - 0,12 12. 16 - 13,5 - 0,095 13. Да 18 м 14,9 м 0,12_г 14. 17,9 - 14,5 - 0,113 15. 17,8 - 14,9 - 0,112 16. 17,8 - 14,5 - 0,108 17. 17,7 - 14,5 - 0,108 18. 17,6 - 14 - 0,103 2. 18,1 - 13,8 - 0,096 2/3-314. —</p>
--	--	---

<p>N40 <i>Philomela melanopygia</i> Vieill. <i>Воробей западный</i> 1. Да 22,6 м 15,8 м 0,17_г 2. 22,2 - 16,1 - 0,165 3. 22 - 15,6 - 0,162 4. 21,5 - 16,3 - 0,17 5. 21 - 16,3 - 0,17 6. Да 21,8 м 16,7 м 0,20_г 7. 21,1 - 16,2 - 0,188 8. 21 - 15,9 - 0,19 9. 21 - 16,1 - 0,183 10. 20,2 - 15,4 - 0,18 11. Да 20,3 м 15,8 м 0,145_г 12. 20,1 - 16 - 0,143 13. 20 - 15,9 - 0,142 14. 19,9 - 16 - 0,133 15. 19,4 - 15,8 - 0,14 16. Да 20,3 м 15 м 0,158_г 17. 20,8 - 15 - 0,152 18. 20,6 - 15,1 - 0,156 19. 20,5 - 15,1 - 0,158</p>	<p>N41 <i>Philomela holta</i> Cid. <i>Воробей перелетный</i> 1. Да 22 м 15,7 м 0,145_г 2/3-313. Иркутск. 2. 21,5 - 16 - 0,153 2/3-308. Кемерово. 3. 22 - 16,9 - 0,17 2/3-310. Забайкал. 4. 22,6 - 16,7 - 0,192 2/3-312. Алтайский кр.</p> <p>N42 <i>Calliope namtschatskensis</i> <i>Воробей красногрудый</i> 1. Да 19,5 м 15,2 м 0,13_г 2/3-310. Красноярск. 2. 20,6 - 14,3 - 0,128 2/3-314. Владивосток. 3. 21,3 - 15,1 - 0,15 2/3-315. Тайшет.</p>	<p>N43 <i>Cyanocitta stelleri</i> L. <i>Воробейка краснозадняя</i> 1. Да 18,9 м 14 м 0,105_г 2/3-305. Иркутск. 2. 19,7 - 14,8 - 0,11 2/3-306. Дарьинск. 3. 18,2 - 14 - 0,107 2/3-308. Новосибирск. 4. 17,4 - 14,5 - 0,113 2/3-308. Красноярск. 5. 17,8 - 13,9 - 0,092 2/3-310. —</p> <p>N604 <i>Cyanocitta pallidogularis</i> <i>Воробейка дальневосточная</i> 1. Да 17,9 м 14 м 0,10_г 2/3-311. Забайкал. 2. 18 - 14,8 - 0,11 2/3-312. Тайшет.</p> <p>N608 <i>Cyanocitta robusta</i> Briston <i>Воробейка восточно-сибирская</i> 1. Да 18,7 м 14,1 м 0,104_г 2/3-313. Енисейск. 2. 19,7 - 14,2 - 0,11 2/3-314. Красноярск. 3. 20,2 - 14,3 - 0,125 2/3-315. —</p>	<p>N44 <i>Cyanocitta leucopygia</i> Vieill. <i>Воробейка белозадняя</i> 1. Да 19,1 м 14,2 м 0,113_г 2. 18,8 - 14,2 - 0,11 3. 18,7 - 14 - 0,10 4. 18,5 - 14 - 0,10 5. 18,5 - 14,1 - 0,105 6. 18,4 - 14,4 - 0,115</p>
---	--	--	--

Таким образом, эта коллекция и по числу видов птиц, и по количеству экземпляров, безусловно, представляет большой научный интерес и ещё ждёт подробного изучения орнитологами. Сборы Евграфа Яковлевича Катина важны не только для орнитологов России, но и для орнитологов Польши и Литвы, поскольку материал собирался и на территории этих стран, а Е.Я.Катин польским и литовским орнитологам совсем не известен.

Можно предположить, что если бы не великие потрясения, связанные с Первой мировой войной и революциями в России, то Евграф Яковлевич Катин успел бы опубликовать гораздо больше научных работ на основе того громадного материала, что был собран им в западных провинциях Российской Империи.

Автор благодарен коллеге из Риги историку орнитологии Руслану Матрозиусу за любезно предоставленные фотографии писем Е.Я.Катина барону Г.В.Лоудону из национальной библиотеки Латвийской Республики и сотрудникам ФГБУК «Рязанский историко-архитектурный музей-заповедник: главному хранителю Елене Васильевне Шапиловой, старшему научному сотруднику Татьяне Николаевне Просуковой и заведующему отделом мониторинга Надежде Владимировне Водорезовой за предоставленные фотографии коллекции Е.Я.Катина, рязанскому историку и краеведу И.Ж.Рындиному, а также В.М.Лоскоту (ЗИН РАН) и П.С.Томковичу (ЗМ МГУ) за консультации.

Орнитологические публикации Е.Я.Катина

- Катин Е.Я. 1910. О некоторых птицах Келецкой губернии // *Орнитол. вестн.* 2: 120-123.
Катин Е.Я. 1910. О некоторых птицах Келецкой губернии // *Орнитол. вестн.* 3: 221-223.
Катин Е.Я. 1910. О некоторых птицах Келецкой губернии // *Орнитол. вестн.* 4: 277-279.
Катин Е.Я. 1911. О некоторых птицах Келецкой губернии // *Орнитол. вестн.* 1: 41-43.
Катин Е.Я. 1911. О некоторых птицах Келецкой губернии // *Орнитол. вестн.* 2: 134-137.
Катин Е.Я. 1911. О некоторых птицах Келецкой губернии // *Орнитол. вестн.* 3/4: 224-226.
Катин Е.Я. 1912. Перечень птиц Келецкой губернии // *Орнитол. вестн.* 3: 229-236.
Катин Е.Я. 1913. О некоторых птицах Келецкой губернии // *Орнитол. вестн.* 1: 17-19.
Катин Е.Я. 1913. Кое-что о пролёте чёрного аиста // *Орнитол. вестн.* 2: 123.

Литература

- Памятная книжка Сувалкской губернии на 1913 год. Составлена и издана по распоряжению Губернского начальства. Сувалки: I-XII, 1-373.
Рынди́н И.Ж. 2009. *Материалы по истории и генеалогии дворянских родов Рязанской губернии.* Вып.4, т.10 Рязань: 1-411.

